



ŘEČ

BŘEZEN 2011

ZPRAVODAJ Městské části
Brno-Řečkovice a Mokrý Hora

ČÍSLO 3., ROČNÍK XX



Slovo starosty Řečkovického gymnázium

Přibližně jeden měsíc uplynul od událostí, které nepochybně zajímaly značnou část veřejnosti. Rozhodnutí Rady Jihomoravského kraje, které mělo za cíl omezit počet míst v rámci přijímacího řízení na jihomoravská gymnázia pro školní

rok 2011/2012, byla z pochopitelných důvodů věnována nemalá pozornost médií.

Připomínám, že v případě Gymnázia Brno-Řečkovice nemělo jít, jak tomu bylo například u šlapanického gymnázia či některých dalších, o úplné omezení v rámci přijímacího řízení, nýbrž „pouze“ o snížení počtu přijímaných žáků do prim z dosavadních 60 na 30. Samozřejmě i takový krok znamená podstatný zásah do chodu školy, o zájmech žáků nemluvě.

Nemá smysl se na tomto místě obsáhle věnovat výčtu argumentů, proč se domnívám, že by Jihomoravský kraj, který je zřizovatelem většiny středních škol, neměl v rámci optimalizace sahat zrovna na řečkovické gymnázium. Takové argumenty jsou vesměs všeobecně známé a převážně se točí okolo jediného slova – kvalita. Dlužno podotknout, že oprávněně. Úspěšnost studentů v přijímacím řízení na vysoké školy, pětinasobný počet zájemců o studium, úspěchy v rámci celostátních vědomostních soutěží, ale i mimoškolní aktivity, to vše jsou parametry stavící naše gymnázium mezi jednu z nejprestižnějších středních škol v kraji.

Není zřejmě sporu o tom, že určitá optimalizace středních škol coby reakce na měnící se demografickou křivku je všeobecně nezbytná. Nicméně vysokou kvalitu řečkovického gymnázia uznal i sám náměstek hejtmana zodpovědný za školství Stanislav Juránek,



a to například ve svém rozhovoru pro Brněnský deník ze dne 6. 2. 2011. V tomto rozhovoru ovšem zopakoval i oficiální argument, proč zrovna gymnázium sídlící v budově na ulici Terezy Novákové. Budova je totiž ve vlastnictví města Brna a kraj musí platit nájemné. To je sice pravda, bylo by však vhodné doplnit, že ono nájemné není nikterak přemrštěné, a hlavně že město celou částku vrací do budovy zpět prostřednictvím oprav a investic. Podstatná je také informace, že v roce 2010 schválily orgány samosprávy jak naši městské části, tak města Brna převod vlastnického práva k budově na Terezy Novákové 2 na Jihomoravský kraj. Je tedy věcí nečinnosti krajské politické reprezentace, že z její strany nebyla dosud tato majetková záležitost vyřešena. Vzhledem k tomu, že výše zmíněné rozhodnutí ve věci omezení počtu přijímaných studentů bylo pro školní rok 2011/2012 odloženo, má Jihomoravský kraj relativně dost času majetkoprávní vypořádání dokončit. Pak by ovšem odpadl onen oficiální a nejen dle mého názoru lichý argument a možná bychom se dozvěděli reálný důvod, který nám prozatím zůstal skryt.

Marek Viskot, starosta

Cena města Brna 2010 Miloši Vlčkovi



Tradice udělování cen města Brna osobnostem, které se svojí činností zasloužily o věhlas města, nebo které vykonaly skutky či díla mimořádného významu, jímž se trvale zapsaly do jeho historie, trvá již řadu let. Mezi oceňovanými osobnostmi bývají pravidelně vědci, pedagogové, technici, herci, vynálezci, umělci i sportovci.

V uplynulém roce 2010, v jeho samém závěru, bylo z předložených návrhů vybráno Zastupitelstvem města Brna třináct osob, jimž na počátku roku 2011 byla předána tato ocenění.

Za rok 2010 byl Cenou města Brna poctěn i akademický sochař Miloš Vlček, náš dlouholetý spoluobčan z Mokré Hory, Mistr - sochař žijící na Vránově mlýně.

Není snad člověka, kterého by neupoutaly jeho dřevěné plastiky – ty rozměrné, instalované v exteriéru, i ty menší komorní, určené pro interiéry budov. Tvorba Miloše Vlčka určila na řadu let směr, jímž se figurativní i nefigurativní trojrozměrná sochařská činnost u nás ubírala a ubírá.

Po roce 1992, kdy na řečkovické radnici zahájila svoji činnost i naše galerie, představil se v ní svými díly několikrát i Miloš Vlček. Vždy jeho výstava oprávněně přivábila množství návštěvníků a obdivovatelů.

Přestože před lety vážná nemoc s trvalými následky znemožnila Miloši Vlčkovi se s plným nasazením věnovat sochařině, je pro většinu současných výtvarníků stále symbolem současného sochařského umění, neboť je u něj možno vždycky se něčemu přiučit a načerpat inspiraci a sílu do další práce. V jeho tvorbě pokračuje úspěšně jeho syn akademický sochař Patrik Vlček.

V sobotu 12. února tohoto roku oslavil Miloš Vlček své 72. narozeniny.

K udělení Ceny města Brna i k jeho narozeninám Mistru Miloši Vlčkovi upřímně gratuluji – jménem našich spoluobčanů, jménem členů kulturní komise i jménem svým.

Ivan Koláčný

INFORMACE ÚMČ

Zpráva z III. zasedání ZMČ a ze 4. a 5. schůze RMČ

III. zasedání ZMČ se konalo 27. 1. Zastupitelstvo:

- vzalo na vědomí zprávu Městské policie Brno a Policie ČR o bezpečnostní situaci v městské části,
- projednalo plnění rozpočtu městské části za leden – prosinec 2010,
- vzalo na vědomí plnění rozpočtu bytového hospodářství za leden – prosinec 2010,
- schválilo rozpočet bytového hospodářství na rok 2011,
- projednalo majetkové záležitosti,
- projednalo zprávy předložené jednotlivými výbory.

4. schůze RMČ se konala 2. Rada:

- schválila vyřazení opotřebovaného movitého majetku,
- projednala zprávu o předávání dokončených investičních akcí do majetku městské části,
- projednala majetkové záležitosti – pronájmy nemovitostí,
- souhlasila s návrhem zpracovaným Útvarem dopravního inženýrství Brněnských komunikací na zřízení přechodu pro chodce přes ulici Jandáskovu – přechod má být umístěn mezi ulicemi Cupákovou a Železničářskou (blíže k Železničářské ulici),
- souhlasila se zrušením stezky mezi cestou za zahradami rodinných domků v Žilkově ulici a komunikací podél kasáren (stezka vede po soukromém pozemku),
- doporučila ZMČ souhlasit s návrhem územně plánovacího podkladu, který řeší podobu tzv. komerční zóny při Maříkově ulici,
- projednala zprávy předložené jednotlivými komisemi.

5. schůze RMČ se konala 16. 2. Rada:

- projednala zápis o výsledku inventarizace majetku a závazků městské části k 31. 12. 2010,
- schválila odpisové plány dlouhodobého hmotného majetku základních a mateřských škol na rok 2011,
- jmenovala výbor pro přípravu Vavříneckých hodů 2011 ve složení: Mgr. Marek Viskot, PaedDr. Ladislav Filipi, Prof. MUDr. Jiří Vaněk, CSc., Doc. Ing. Ivan Mašek, CSc., Ing. Marek Gut, Mgr. Dita Pivoňková, Mgr. Jiří Mottl,
- souhlasila s žádostí o dotaci z rozpočtu města Brna na rekonstrukci školního hřiště ZŠ Novoměstská 21,
- schválila tzv. zlepšený hospodářský výsledek základních a mateřských škol za rok 2010 a jeho rozdělení do fondů škol,
- projednala bytové záležitosti,
- schválila jako dodavatele, který provede výměnu vodoměrů na teplou a studenou vodu v bytových domech Novoměstská 7 – 19, Žitná 11 a Terezy Novákové 94, 96, 98, 100, firmu Petr Trojan, Vltavská 19, Brno,
- schválila smlouvu o dílo s firmou Miroslav Nedoma, Hochmannova 19, Brno, na výměnu devíti kusů kuchyňských linek v bytových domech Žitná 9 a Novoměstská 25, 31, 41,
- schválila smlouvu o dílo s firmou Vladimír Matěja – GRANA, Pavlovská 6, Brno, na kontrolu a údržbu dětských hřišť,
- schválila smlouvu o dílo se společností FALKY, spol. s r. o., Pompova 4, Brno, na kácení a ořez dřevin v areálu ZŠ Novoměstská 21 (důvodem je příprava zateplení objektu),
- doporučila ZMČ souhlasit s návrhem změny regulačního plánu centrální části Řečkovic,
- projednala zprávy předložené jednotlivými komisemi.

L. F.

Termíny čištění místních komunikací v roce 2011

Jako první proběhne na přelomu března a dubna vyčištění většiny místních komunikací od zimního posypu. Chodníky budou od zimního posypu čištěny již od druhé poloviny března v závislosti na aktuálním stavu počasí. Poté budou v období od května do listopadu celkem třikrát vyčištěny místní komunikace a parkoviště seskupené do bloků podle jednotlivých ulic. Čištění bude výrazně omezeno v období letních prázdnin.

Přenosné dopravní značení zákazu stání bude umístěno v souladu s platnými právními předpisy (zákon č. 13/1997 Sb., o pozemních komunikacích, v platném znění) a na základě rozhodnutí vydaného příslušným silničním správním úřadem vždy 7 dní před plánovaným termínem čištění. Podle informací od správce komunikací bude letos odtahy provádět jiná firma než v loňském roce. Příslušné informace Vám doplníme v příštím čísle tohoto zpravodaje.

Čištění vozovek budou smluvně pro městskou část zajišťovat dvě společnosti, a to Šimek 96, spol. s r.o., se sídlem Herčíkova 17, 612 00 Brno, odpovědný pracovník pan Soukop, tel.: 736 484 708, a FALKY, spol. s r.o., se sídlem Pompova 4, 617 00 Brno, odpovědný pracovník pan Opavský, tel.: 739 575 081. V případě dotazů nebo připomínek, týkajících se čištění místních komunikací v naší městské části, se obraťte na **oddělení životního prostředí** Úřadu městské části Brno-Řečkovice a Mokrá Hora, telefon: **541 421 725** nebo **541 421 745**.

Čištění po zimním posypu:

Část č. 1

BOSKOVICKÁ - část k Novoměstské, BOSKOVICKÁ vč. parkovišť, LETOVICKÁ vč. parkovišť, KUNŠTÁTSKÁ vč. příjezdu k mateřské školce a odbočky k Měřičkově 44, VRÁNOVA, BANSKOBYSTRICKÁ 1–39a - obslužná kom., KUŘIMSKÁ 2–40 a 1–19 - obslužné kom., NOVOMĚSTSKÁ - část k Žitné 19 a Novoměstské 3 a 5, TEREZY NOVÁKOVÉ - část ve směru K Západí, KUBOVA vč. parkoviště, LADOVA, LACINOVA, K ZÁPADÍ, JELENÍ, DÍLY, TEREZY NOVÁKOVÉ 1–35a - obslužná kom., VESELKA, BOHATCOVA, PRAŠNÁ, PRUMPERK, PALACKÉHO NÁMĚSTÍ
TERMÍN: 28. 3.

Část č. 2

KOLAŘIKOVA, BÖHMOVA, FILKUKOVA, SKUTILOVA, NOVÉ NÁM., DLOUHÉ HONY, JÁRY CIMRMANA, KOŘÍSKOVA, DUDÍKOVA, SIBÍRSKÁ, RENČOVA vč. parkovišť, UPRKOVA vč. parkoviště za školou, MARIE HÜBNEROVÉ, HORÁCKÉ NÁMĚSTÍ - část k č. 1 a 10–11, MALÍKOVA, KRONOVA, LOUČKY, VLASTY PITTNEROVÉ, BRATŘÍ KŘIČKŮ vč. příjezdů k domům, KÁRNÍKOVA vč. parkovišť, GEN. KADLECE - spodní část, PALACKÉHO NÁM. 12 - kolem masny (Strejček) do vnitrobloku, OVČÍRNA
TERMÍN: 29. 3.

Část č. 3

JEČNÁ vč. parkoviště, KOŘENSKÉHO, OLŠANSKÉHO, KOLÁČKOVA, VITÁSKOVA, DILLINGEROVA, DRUŽSTEVNÍ, ŠKRÉTOVA vč. parkovišť, KREMLIČKOVA vč. parkovišť, FIALOVÁ, AZUROVÁ, DUHOVÁ, ORANŽOVÁ, ŽLUTÁ, SNĚŽNÁ, CUPÁKOVA, DOLNICE, JANDÁSKOVA - části od č. 38 po č. 63 a od č. 30d po garáže, POD ZAHRADAMI, BOŽENY ANTONINOVÉ, POD HÁJKEM, SKOUMALOVA, BRIGÁDNICKÁ až po Vránův mlýn, ÚHLEDNÁ, TUMAŇANOVA 58–72 - obslužná kom., SKREJŠ
TERMÍN: 30. 3.

Část č. 4

PODHÁJÍ - úsek od Top Moravia Q ke stavidlu a přes most k Novoměstské a k č. 11, NOVOMĚSTSKÁ část ke garážím u křiž. s Hradeckou, BANSKOBYSTRICKÁ 178–182, KOŘENSKÉHO - část k hudební škole, ŽELEZNIČÁŘSKÁ, VOJTĚŠKY MATYÁŠOVÉ, LUH, JEHNICKÁ, KRÁLOVKA, MAŘIKOVA - část k areálu Badger Meter s.r.o., TEREZY NOVÁKOVÉ kolem kasáren k Renčově, TEREZY NOVÁKOVÉ - část od kasáren k Prachárně

Samostatná parkoviště

PODPĚROVA Polyfunkční dům 2x, MEDLÁNECKÁ 22–26, KOŘÍSKOVA 47–55, ŽITNÁ 1–3, RENČOVA 11, KUNŠTÁTSKÁ - parkoviště od Novoměstské, HORÁCKÉ NÁM. 4 - 5, HORÁCKÉ NÁM. 8–9

TERMÍN: 31. 3.

Část č. 5

Samostatná parkoviště

ŽITNÁ 21–23, NOVOMĚSTSKÁ 3–5a, NOVOMĚSTSKÁ od Kořiskovy, NOVOMĚSTSKÁ 23–41, NOVOMĚSTSKÁ 45–59, MĚŘIČKOVA 54 - za křižovatkou s Novoměstskou, MEDLÁNECKÁ 10–14, HORÁCKÉ NÁM. 2–3, HORÁCKÉ NÁM. 6–7, HORÁCKÉ NÁM. 10, KOLAŘIKOVA 3 pod „Vysočinou“, TEREZY NOVÁKOVÉ „Na Špicí“

TERMÍN: 1. 4.

Pavel Stránský - OŽP

Odbor sociálních věcí, zdravotnictví a kultury

Vážení spoluobčané, rádi bychom vám v průběhu letošního roku představili práci a zaměření jednotlivých odborů Úřadu městské části. Proto v tomto vydání zpravodaje ŘEČ začínáme

Odborem sociálních věcí, zdravotnictví a kultury.

Samotný název napovídá, v jaké oblasti pracovníci tohoto odboru pracují. Největší část práce tvoří oblast sociální. Tu lze rozdělit na práci s dětmi a jejich rodinami, práci s osobami, které nemají dostatečný příjem a ocitly se zejména v důsledku ztráty zaměstnání v hmotné nouzi, v neposlední řadě tvoří velkou část sociální práce oblast našich zdravotně postižených a starých spoluobčanů.

Další nezanedbatelná část práce odboru je v oblasti přestupkového řízení. Menší část práce spadá do oblasti zdravotnictví a konečně náš odbor vykonává také práce, jejichž výsledky jsou pro občany zajímavější než ty předchozí, tedy zajišťování kulturních akcí v naší městské části.

Vraťme se k oblasti sociální. Ti z našich spoluobčanů, kteří v minulosti řešili rozvod manželství v době, kdy vychovávali nezletilé děti, anebo řešili jejich výchovné problémy, mají zkušenosti s prací našich zaměstnanců, kteří spadají pod orgán sociálně právní ochrany dětí (dále jen OSPOD). Stěžejní prací tohoto OSPOD je zastupování dětí při soudních jednáních, v kterých se řeší rodinné vztahy. Tedy řeší se, kterému z rodičů bude dítě svěřeno do péče a jaký druh péče bude mezi rodiči a dětmi stanoven (patří sem mimo jiné i tolik diskutovaná střídavá nebo společná péče rodičů). Právě sociální pracovník je tou osobou, která by měla rozhovorem s rodiči, dětmi, šetřením v jejich domácím prostředí, spoluprací se školou a např. s lékaři zjistit, jak hluboké problémy v rodině vznikly, a doporučit další řešení. Tyto postupy se týkají také profese kurátora pro děti a mládež. Ten se zabývá především dětmi s poruchami chování a trestnou činností dětí. Kurátor poskytuje sociálně právní ochranu dětem, které vedou zahálčivý a nemravný život, spočívající v tom, že zanedbávají školní docházku, užívají alkohol nebo jiné návykové látky, živí se prostitucí, páchají trestnou činností. Kurátor se také zaměřuje na děti, které se dopouštějí útěků od rodičů nebo jiných osob odpovědných za jejich výchovu. Ani práce kurátora není možná a neměla by dobré výsledky bez spolupráce s rodiči, se školou a jinými odbornými zařízeními. Pracovníci orgánu sociálně právní ochrany dětí zastupují tyto děti (nikoliv jejich rodiče nebo jiné osoby), a proto se v každém svém rozhodování a konání řídí zásadou, že dítě má právo na příznivý vývoj a řádnou výchovu. Je třeba ochraňovat jeho oprávněné zájmy (včetně ochrany jeho jmění, pokud dítě nějakým disponuje). Jednoduše můžeme práci orgánu sociálně právní ochrany dětí také popsat jako soubor aktivit, které směřují k obnově narušených funkcí rodiny.

Další sociální pracovníci našeho odboru se zaměřují na práci s dospělými osobami, které se ocitly v nepříznivé sociální a životní situaci. Tou nepříznivou situací může být ztráta zaměstnání, vážné zhoršení zdravotního stavu, omezení v soběstačnosti v důsledku pokročilého věku a s tím souvisejících chorob.

Práce s nezaměstnanými občany nepředstavuje jenom výplatu sociálních dávek, ale především spolupráci s těmito lidmi ve věci zajištění bydlení a pomoc při řešení nepříjemných životních situací, které s sebou ztráta zaměstnání přináší. Jedná se o práci s lidmi ve vypjatých životních situacích, což málokdo z nich zvládne bez pomoci, s lehkostí a rozhledem. O to větší nároky tato práce klade na profesionalitu sociálního pracovníka.

Abyste naše městská část umožnila některým nezaměstnaným občanům pobírat dávky hmotné nouze ve zvýšené částce, zavedla veřejnou službu. O veřejnou službu je zájem i ze strany občanů z jiných městských částí. Zajišťují ji naši sociální pracovníci společně s kolegy z oddělení životního prostředí.

Neméně důležitou specifickou částí je práce se zdravotně postiženými občany. Legislativa umožňuje alespoň částečné kompenzovat jejich handicap tím, že lze poskytnout finanční příspěvek na kompenzační pomůcku. Zejména se jedná o osoby s těžkým postižením nosného ústrojí, osoby nevidomé a se zbytky zraku, osoby neslyšící. Sociální pracovník je speciálně vyškolen tak, aby potřebám těchto našich spoluobčanů porozuměl a uměl nabídnout vhodnou pomůcku nebo zprostředkoval pečovatelskou službu.

Velmi závažnou činností sociálního pracovníka je i výkon funkce opatrovníka osob zbavených způsobilosti k právním úkonům (někdy se užívá výraz „nesvéprávných“) anebo osob, jejichž způsobilost byla omezena. Tato práce představuje zajišťování všech právních úkonů včetně zastupování těchto osob před soudy a ostatními státními orgány, evidenci jejich příjmů a rozhodování o jejich výdajích, včetně zajišťování dalších běžných záležitostí např. v domácnosti, pokud tyto osoby nejsou schopny zajistit si je samy.

Sociální pracovník také poradí starším občanům, kteří se rozhodli další část svého života trávit v sociálním zařízení (domov pro seniory, dům s pečovatelskou službou), s jeho výběrem.

U všech výše uvedených oborů v sociální oblasti platí, že sociální pracovník poskytuje základní sociální poradenství a dovede nabídnout vhodné odborné zařízení, ať se jedná o poradnu, zařízení pro práci s rodinou a dětmi, odborná zařízení pro osoby např. pro léčbu závislosti anebo zařízení pro seniory. **Všechny výše uvedené druhy sociální práce spadají do výkonu státní správy a náš úřad je zajišťuje i pro městské části Brno-Ivanovice a Brno-Ořešín.**

Mimo výše uvedené sociální práce odbor zařizuje také tzv. sociální pohřby. Jedná se o zajištění pohřbu pro osoby, které zemřely na území naší městské části a nemají nikoho, kdo by jim pohřeb zajistil. Naštěstí k těmto smutným událostem nedochází často.

Součástí práce sociálního odboru je také přestupkové řízení, a to zejména v oblasti narušení občanského soužití a majetkových deliktů. Pokud se někomu přihodí nemilá událost, že jej jiná osoba napadne slovně nebo fyzicky, že byl okraden nebo někdo poškodil jeho majetek, může věc nahlásit na Policii ČR nebo na úřadu městské části. K řešení je příslušný ten úřad, v jehož územním obvodu k události došlo.

V oblasti kultury odbor zejména zajišťuje kulturní akce, které pořádá naše městská část. Vavínečné hody, představení pro děti, koncerty na radnici nebo v místním kostele či v areálu bývalého pivovaru i výstavy výtvarníků jsou našim občanům dostatečně známé. Odbor zajišťuje také přijímání inzerátů a příspěvků pro zpravodaj ŘEČ. Dále zajišťuje povolování kulturních akcí na veřejných prostranstvích a veřejných prostorách uskutečněných v rámci městské části Brno-Řečkovice a Mokrá Hora. Povoluje tomboly při příležitosti tanečních zábav, plesů a jiných společenských akcí, podílí se na zajištění veřejné sbírky při příležitosti kulturních akcí, na základě zákona o právu shromažďovacím přijímá oznámení o shromáždění, podílí se na zajišťování gratulací jubilantům (seniorům) městské části, zajišťuje vymáhání pohledávek vyplývající z přestupkového řízení, podílí se na zajišťování finančního daru narozeným dětem s trvalým bydlištěm v městské části.

Všichni pracovníci sociálního odboru pracují s přesvědčením, že děti by měly vyrůstat a zdárně se vyvíjet ve svých rodinách a že senioři a zdravotně i jinak znevýhodnění občané by se neměli izolovat od společnosti ostatních. Proto existuje mimo jiné i náš odbor, aby pomáhal a radil lidem, kteří se ocitnou ve složité životní situaci. Těto práci pro spoluobčany se věnujeme s maximálním úsilím.

**Božena Trnková
vedoucí odboru**

Pálení zahradního odpadu v naší městské části

Příchod jara se nezadržitelně blíží, byť zima zřejmě neřekla své poslední slovo. Za chvíli proto bude čas zahájit na zahradách, lukách či polích přípravu jarní, nebo – chcete-li – zimní úklid. S tímto úklidem bývá velmi často spojené pálení veškerých nepotřebných rostlin, listů, větví, apod. Ačkoli o problematice pálení tzv. zahradního odpadu bylo již několikrát pojednáno, malé připomenutí jistě není na škodu. Jaké jsou tedy základní právní normy, které při pálení je dobré mít na paměti?

Nejprve je dobré seznámit se ze zákonem č. 86/2002 Sb., o ochraně ovzduší. Dle tohoto zákona je každý je povinen omezovat a předcházet znečišťování ovzduší a snižovat množství jím vypouštěných znečišťujících látek stanovených podle tohoto zákona. Dále pak tento zákon zakládá pravomoc obce upravit podmínky pro spalování rostlinných materiálů, či toto spalování zcela zakázat. V případě naší městské části je tímto předpisem obecně závazná vyhláška Statutárního města Brna č. 6/2009, kterou se vydávají požární řády městských částí města Brna. Tato vyhláška nahradila původní č. 26/2002. Dle přílohy č. 5 k požárnímu řádu pro naši městskou část není spalování suchých rostlinných materiálů nijak omezeno za předpokladu dodržení dalších ustanovení zákona č. 86/2002 Sb., o ochraně ovzduší.

Z výše uvedeného vyplývá, že spalování suchého rostlinného materiálu není nijak omezeno. Je však nutné respektovat – kromě výše uvedeného zákona o ochraně ovzduší – také příslušná ustanovení občanského zákoníku, která hovoří o tzv. sousedských právech. Dle ustanovení § 127 odst. 1 tohoto zákoníku je vlastník povinen zdržet se všeho, čím by nad míru přiměřenou poměrům obtěžoval jiného nebo čím by vážně ohrožoval výkon jeho práv. Mimo jiné nesmí obtěžovat sousedy nad míru přiměřenou popílkem, kouřem, plynem, parami a pachy.

V praxi nebývá nouze o situace, kdy při pálení zahradních odpadů je volána městská policie či dokonce Policie ČR. Byť se paliči může zdát, že k přivolání hlídky nebylo důvodu, opak je mnohdy pravdou. Proto je dobré mít na paměti, že suchý rostlinný (zahradní) odpad lze pálit bez omezení, avšak současně je potřeba pamatovat na sousedy či ostatní občany, aby nedocházelo k jejich „obtěžování“ kouřem, pachem, popílkem, zkrátka vším, co je s pálením zahradního odpadu spojeno.

A na úplný závěr lze dodat, že zahradní odpad lze zdarma uložit ve sběrném středisku odpadů na ulici Hapalova. Autor si pouze dovoluji upozornit, že obzvláště o víkendech bývají kontejnery velmi rychle zaplněny.

Ondřej Vít

Odysea PRUMPERK aneb pestré osudy jednoho řečkovického hřiště

Již od nepaměti, téměř po celé období 20. století, se zde, „Na Prumperku“, na samém jižním úpatí Západí, malém návrší nad řečkovickým kostelem a pivovarem, hojně sportovalo. Na tomto přírodním hřišti, dlouhou dobu místními obyvateli lidově nazývaném „Dé-Té-Ják“ (označení hřiště Dělnické tělocvičné jednoty), byla vybudována i klubovna. Sportovní a rekreační zařízení sloužilo mnoha generacím, které zde měly možnost aktivního využití volného času. Z počátku v rámci zmíněné DTJ a poté v dalších různých sportovních organizacích, někteří pamatují i střešní Svazarmu.

Po obnově činnosti Československé obce sokolské v lednu 1990 bylo následně sportovní hřiště převedeno do správy a vlastnictví Tělocvičné jednoty SOKOL Řečkovice. Toto řečkovické občanské sdružení již od roku 1900 slouží tradičně obecně prospěšným účelům, zajišťuje různorodou tělocvičnou a sportovní činnost pro všechny věkové kategorie, pořádá různé kulturní a společenské akce otevřené nejen všem spoluobčanům naší městské části, ale i ostatním z celého Brna a okolí.

Obnovení demokracie přineslo i změny našich osobních hodnot a aktivnímu sportovnímu způsobu života se věnuje stále méně lidí. Tyto vlivy se negativně podepsaly i při využívání hřiště na Prumperku, které je v posledních letech velice zanedbané.

Řečkovickým sokolům se sluší a patří k velké cti to, že při vědomí si své historické odpovědnosti a plnění svého základního poslání odolali vysokým finančním nabídkám na prodej tohoto pozemku. Přicházeli soukromé osoby, zástupci realitních a developerských kanceláří a ostatních podnikatelů s pestrá a lákavou nabídkou různých záměrů na využití tohoto jedinečného prostoru. Zástupci TJ SOKOL Řečkovice však vždy trvali na svém – zachovat charakter využívání pro sportovní a rekreační účely. Tento

požadavek byl představiteli naší městské části i zástupci vedení města Brna kladně hodnocen a jako takový byl pokaždé schválen a začleněn do všech územních plánů. Bylo jen otázkou času, kdy se podaří zajistit finanční prostředky k vybudování dalšího moderního sportoviště.

V souladu s výše uvedeným byla zpracována dokumentace „Sportoviště se zázemím Prumperk“. Projekt obsahuje spolu s víceúčelovým hřištěm i kurt na odbíjení, provozní budovu se sociálním zařízením a občerstvením, má kapacitně dostatečné parkoviště pro osobní automobily. Záměr byl všemi dotčenými veřejnoprávními orgány i dalšími účastníky z řad právnických osob kladně projednán a doporučen k realizaci. Takto dokladovaná dokumentace byla dne 11. 2. 2010 předložena stavebnímu úřadu společně se žádostí o vydání rozhodnutí o umístění stavby. V dané věci již proběhla dvě veřejná ústní jednání, a to ve dnech 22. 3. 2010 a 8. 11. 2010, která však dosud vždy vedla k přerušení správního řízení s požadavkem na doplnění předložených podkladů. Důvodem zvýšení časové náročnosti projednání žádosti jsou přednesené připomínky spoluobčanů z ulic Kubova, Ladova a Prumperk, týkající se především navrženého dopravního řešení, zachování stávajícího rozsahu zeleně, včetně posouzení vlivu realizace stavby a jejího budoucího provozu na ostatní složky životního prostředí.

Závěrem vyslovujeme přesvědčení, že se nám podaří najít takové optimální řešení, které umožní v nejbližším období realizaci této obecně prospěšné akce a položí dobré základy pro přátelské provozování sportoviště určené co nejširší sportovní veřejnosti.

Ing. Jiří Růžička,
starosta TJ SOKOL Řečkovice
www.sokolreckovice.cz

Jsem hrdý na svou moravskou národnost

Milí spoluobčané, rok 2011 je rokem, kdy se v desetiletém cyklu opět koná sčítání lidu, bytů a domů. Bylo tomu tak v letech 1991 a 2001 a bude tomu tak i v tom roce letošním. V březnu opět budeme vyplňovat sčítací archy, kam spolu se svými dalšími osobními údaji budeme zapisovat i svoji národnost.

Podle **Listiny základních práv a svobod**, která je základním dokumentem práv každého člověka a z níž vychází i Ústava České republiky, se praví, že „**každý má právo svobodně rozhodovat o své národnosti, zakazuje se jakékoliv ovlivňování tohoto rozhodování a všechny způsoby nátlaku směřující k odnárodňování**“ (hlava první, článek 3, odst. 2.).

Nemám v úmyslu kohokoliv v jeho svobodné volbě národnosti ovlivňovat. Naše společnost je demokratická, každý má právo rozhodovat o sobě sám. A to by mělo platit pro každého. Od prezidenta po posledního bezdomovce. Za demokratický postup tudíž nemohu považovat oficiální stanoviska některých politiků prezentovaná v médiích, vnucující občanům tohoto státu axiom o jediné majoritní národnosti - národnosti české, případně vyvolávající atmosféru strachu ze sankcí v případě, že se k české národnosti odmítám přihlásit. Tak jako mi nikdo nesmí upírat svobodnou volbu národnosti, nesmí mi na druhé straně ani vnucovat národnost, která mi není vlastní a s níž se neztotožňuji.

Vím dobře, že některým politikům je víc než proti srsti, že se my Moravané a Slezané necítíme být Čechy, byť hovoříme jedním jazykem. Podle jejich halasně vytrubovaných názorů je moravská národnost jen nesmyslnou směsicí nezákonnosti, provincionality a komplexu méněcennosti.

Jak hluboce se mýlí! Naše moravanství vychází nejen z pocitu sounáležitosti v tomto případě s Moravou, ale i z nedávné historie, kdy moravská a slezská národnost byla uznávána a respektována. Naše moravská mentalita, kultura, historie, silné vazby na křesťanskou víru a další atributy svébytné národnosti nám dávají plné právo se k moravské či slezské národnosti hrdě hlásit.

O tom, zda jsme či nejsme národností v tomto státě, si musíme rozhodnout my sami - nyní a zde - a nečekat na jediný správný a „zákonný“ verdikt z Prahy. Lhostejno, zda z úst politika či statistika. Odvolání na společný jazyk neobstojí. Ani stejně německy hovořící Rakušané, Lichtnštejnci či Švýcaři z německy hovořících kantonů nejsou Němci. A nikdo o tom už od konce války nepochybuje.

Nepovažujte, prosím, moje řádky za nátlak, ovlivňování či politickou agitaci ve prospěch některé politické strany. Strany zde dnes jsou a zítra už být nemusí. O tom se ostatně můžeme přesvědčovat téměř každý den.

Moravané však zde jsou již 1200 let a je jen na nás, zda zde budou i nadále.

Ivan Koláčný



26. února 2011

Základní termíny sčítání lidu

Začíná fungovat call centrum pro veřejnost, na bezplatnou linku 800 87 97 02 se mohou lidé obracet s dotazy a nejasnostmi ohledně sčítání každý den od 8:00 do 22:00.

Sčítací komisaři začnou zároveň roznášet domácnostem do schránky informační letáky o blízkém sčítání. Zároveň s letákem vhodí komisař do schránky lísteček s návrhem termínu, kdy do dané domácnosti přinese sčítací formuláře. Každá domácnost najde ve schránce letáček nejpozději 6. března.

7. března 2011

Sčítací komisaři začínají navštěvovat domácnosti a roznášet formuláře. Každý občan dostane zelený SČÍTACÍ LIST OSOBY. Majitelé a uživatelé bytů dostanou navíc žlutý BYTOVÝ LIST a majitelé či správci domů ještě oranžový DOMOVNÍ LIST. Roznáška formulářů končí 25. března 2011.

25./26. března 2011

Půlnoc z 25. na 26. března je tzv. rozhodným okamžikem sčítání. Informace do sčítacích formulářů se vyplňují podle skutečnosti platné v tento rozhodný okamžik.

Příklad: Pokud se miminko narodilo dvě hodiny po půlnoci, tak ještě nebylo v rozhodný okamžik na světě a do sčítání se nepočítá. Pokud se ale narodilo hodinu před půlnocí, tak bylo v rozhodný okamžik mezi námi a je třeba tuto radostnou novinu do sčítání uvést.

26. března 2011

V tento den je možné začít odevzdávat vyplněné sčítací formuláře. Existují tři základní cesty:

- Internet
- Předání sčítacímu komisaři
- Odeslání poštou v obálce nebo odevzdání na kterékoli poště

14. dubna 2011

Do tohoto dne mají všichni podle zákona odevzdat formuláře – ať už je budou odesílat přes internet, poštou v obálce nebo osobně předávat sčítacímu komisaři.

20. dubna 2011

Končí činnost call centra s bezplatnou linkou 800 87 97 02. Dále bude k dispozici pro informace o sčítání lidu číslo Českého statistického úřadu 274 057 777, které je v provozu v úředních dnech. Stále bude také fungovat informační email info@scitani.cz.

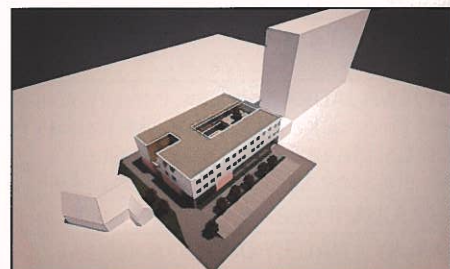
Byty pro seniory na Renčově

Už dlouhé roky hyzdí ulici Renčovu torzo nedokončené samoobsluhy. Ošuntělá stavba je tichým mementem snadné privatizace v počátcích ekonomické transformace našeho státu. Společnost, která nedokončený objekt zprivatizovala, za něj nikdy nezaplatila, a trvalo mnoho let, než se majetek vysoudil zpět do vlastnictví města. Po neúspěšném pokusu o nový prodej byly plány přehodnoceny a v Radě města Brna byl už v roce 2007 odsouhlasen záměr vybudovat dům s pečovatelskou službou dostavbou a rekonstrukcí zmíněného torza. Výběr projektanta, zpracování projektu a především získání územního a stavebního povolení trvalo až do srpna loňského roku. Nyní už probíhá výběr zhotovitele a stavba by podle plánu měla začít v dubnu tohoto roku.

Ve stávajícím objektu o půdorysné ploše cca 1100 m² bude dle projektu Ing. arch. Romana Galeho možné zbudovat 15 bytových jednotek dispozičního řešení 1+kk (z toho 5 jednotek pro osoby imobilní) a 12 bytových jednotek 2+kk. Celkem bude dostavbou a rekonstrukcí vybudováno 27 bytů, 11 krytých parkovacích stání (z toho 2 pro imobilní osoby) a 14 venkovních parkovacích stání (všechny pro imobilní osoby). V přízemí se dále bude nacházet místnost pro pečovatelskou službu, společenská místnost pro nájemce a jedna nebytová jednotka se samostatným přístupem z ulice. Bytový dům pro seniory bude třípodlažní, nepodsklepený, s plochou zelenou střechou.

Investorem je statutární město Brno, výkonem investorských činností je pověřen Bytový odbor Magistrátu města Brna. Celkové náklady na přípravu a realizaci stavby se odhadují na 39 mil. Kč a budou hrazeny z Fondu bytové výstavby města Brna, dům by měl být dokončen v květnu příštího roku.

Ing. Oliver Pospíšil, náměstek primátora města Brna



CO POTŘEBUJÍ KNIHY?

Vědí to všichni, dokonce i malé děti – opatrné zacházení. Platí to zejména u knih vypůjčených – poničit cizí věc je vždycky nepřijemné, můžete tak i ztratit přátelství. U knih z knihovny by to mělo platit stonásobně – ty musí sloužit mnoho let mnoha čtenářům, proto by měly být v dobré kondici. Přesto se nám stále vrací knihy ušpiněné, potrhane, bez obalu. Možná je to jen z neznalosti, že si tito lidé neuvědomí, co to dá práce dát poškozené knihy zase do pořádku. Proto jsem se rozhodla pro všechny zájemce uspořádat

KNIŽNÍ AMBULANCI.

Chcete-li se dovědět, co knihám škodí, čím trpí a jak se správně opravují a obalují, přijďte 23. března v 15,30 do knihovny na Kolaříkovu ul. Všechny malé i velké zájemce zve

Jana Paculová, knihovnice

Skautský oddíl nabírá nové členy

Máte syna ve věku mezi desíti a třinácti lety? Hledáte pro něj kroužek, který mu nabídne víc než jen jednu aktivitu? Chcete, aby se naučil jednat sám za sebe a neztratil se v klukovském kolektivu? Skaut je dnes něco víc než jen chození s buzou po lese a sbírání odznáčků na kraj. Je to kroužek, ve kterém se kluci i holky učí formou her spoustě dovedností. Pořádají výlety do přírody i za kulturou do cizích měst, vyzkouší si řadu sportů, ale taky třeba hrají divadlo. O historii se dozvídají nejvíc při hře na partyzány v hloubi nočního lesa na Vysočině nebo jako římský občané v táboře. Skaut je ale hlavně parta přátel.

Řečkovický oddíl Znamení duhy, který má klubovnu na Prumperku nedaleko kostela, právě hledá nové členy. Bližší informace můžete získat na webových stránkách www.skauti.com, na Facebooku (zadejte 46. chlapecký oddíl Brno) nebo na telefonním čísle vedoucího oddílu 774 922 487. Každé pondělí a pátek od 17 do 19 hodin mohou nováčci přijít také přímo na družinové schůzky do klubovny.

Martin Přehnal
vedoucí 46. skautského chlapeckého oddílu Řečkovice

Opel 24 hodin

Využijte příležitost,
která se už nebude opakovat!



Nonstop od pátku 4. 3. od 12.00 hod. do soboty 5. 3. do 12.00 hod.

**Sleva až
200 000 Kč**

- Na vybrané modely Opel sleva až 200 000 Kč.
- V této skvělé nabídce naleznete modely Corsa, Meriva, Astra, Insignia, Zafira, Antara, Combo, Vivaro a Movano.
- Ke každému novému vozu originální střešní nosič v hodnotě 5000 Kč zdarma.
- V případě financování přes Opel Finance navíc sada zimních pneumatik zdarma*.
- 6letá záruka Opel**.



www.opel.cz

Opel Finance

Wir leben Autos.

BSAuto Brno a. s., Veslařská 2, Brno - Jundrov, tel.: 541 22 15 15, www.bsauto.cz

Kombinovaná spotřeba paliva: 4,4–9,6 l/100 km. Kombinované emise CO₂: 115–230 g/km.

Akce 24 hodin platí u všech participujících dealerů Opel. Zobrazené modely jsou pouze ilustrativní. *Sada 4 pneumatik bez disků. Více informací o podmínkách u dealerů Opel. **Dvouletá výrobní zákonná záruka a dále čtyřletá smluvní záruka Opel ve spolupráci se společností CG Car Garantie Versicherungs-AG. Smluvní záruka Opel je poskytována bezplatně dealerem Opel. Nabídka smluvní záruky Opel trvá do konce března 2011, a to za podmínek uvedených na www.opel.cz.

PLACENÁ INZERCE

NABÍZÍM doučování i výuku angličtiny nebo francouzštiny dětem, žákům ZŠ, středoškolákům i dospělým dle domluvy, email: hanahajkova@centrum.cz, tel.: 775 104 820

MALBY, NÁTĚRY Zahrádka. Tel.: 776 670 520

HODINOVÝ manžel-opravy, údržba v bytech, tel.: 728101936

AUTOKLEMPÍRNA – veškeré opravy. Tel.: 728 101 936

MALÍŘ pokojů, tel.: 549 272 738, 604 518 776

POČÍTAČOVÉ služby – instalace, odvírování, servis, bezdrátové sítě. Tel.: 728 041 247, www.netmasters.cz

BYTOVÁ JÁDRA, koupelny, interiéry, celkové rekonstrukce na klíč. Práce obkladačské, zednické, instalatérské, sádkartonářské. Osobní přístup, spolehlivost, kvalita.

Volejte nonstop 777 141 165, 608 734 647

RÁMOVÁNÍ OBRAZŮ, Metodějova 9a, Kr. Pole, tel: 541211165

MALBY – NÁTĚRY ONDERKA. Tel.: 541 262 997, 604 731 918. www.malby-natery.eu

PILATES STUDIO 7 Bolí vás záda? Chcete zhubnout? Cvičení PILATES, POWER JOGA, ZUMBA a jako novinka v Brně PILATES STROJE REFORMER. www.pilatesstudio7.cz, V Újezdech 7, Brno – Medlánky, tel.: 775 770 609

MASÁŽE levně a kvalitně, klasická švédská regenerační, 1. za 150 Kč/60min, další 200 Kč/60 min, 774945771, Horácké náměstí 3

MED kupujte přímo od včelaře. Svat. Čecha 36, Král. Pole. ÚT, ST, ČT 15-18 hodin. Tel.: 549 250 323

VYMĚNÍM OB 2+1, 90 m², 2 balkony, nová okna, 4. patro bez výtahu, Pekařská ul. za OB 2+kk nebo 1+1 nebo domek v Brně a okolí. Tel.: 776 376 796

FYZIOTERAPEUTKA M. Mrňousová nabízí pravidelné jogové cvičení. Cvičení ozdravuje pohybové stereotypy a přispívá k tělesné i duševní pohodě. Je vhodné pro všechny věkové kategorie i profese. Tel.: 723 114 276

ČIŠTĚNÍ koberců a čalouněného nábytku. Tel.: 605 983 853

PRONAJMU garáž na ul. Novoměstské. Tel.: 737 810 857

PRONAJMU garáž v Řečkovících pod hřbitovem. Tel. 724 697 455

AKCE! KADEŘNICTVÍ Lenka - pánské, dámské, v Kr. Poli, ul. Blahoslavova 41 (300m odkonečně tram. č. 6). ceny: střih + fouk. 280,- Kč, trvalá, melír, barvení á 490,- Kč vše včetně mytí, střih, foukaná. Pouze na objednávku. Mobil: 603 809 705

MATEŘSKÁ školka s výukou angličtiny CREATIVE KIDS zahajuje zápis dětí na školní rok 2011/2012. Rodinné prostředí, individuální přístup, lokalita Královo Pole (zastávka tramvaje Kartouzská). Tel. 732 725 751, www.creativekids.cz

KOUPÍM byt v OV 1+kk v Řečkovících. Tel.: 732 329 274

KOUPÍM byt i zadlužený i v privatizaci 720 551 215

PRONAJMU garáž v Řečkovících, 1000,- Kč/měs. Tel.: 720 442 643

PŮJČKA od 5000,- Kč bez poplatku předem, bez volání na linky 900. Brno a okolí. Tel: 608 282 608

PRODÁM balík značkového oblečení na holčičku vel. 0-92 v pěkném stavu, celorok. Dohoda jistá, osobní odběr Řečk. Tel: 777 177 687

PRODÁM balík dámského značkového oblečení vel. S, M celorok, minimálně nošené. Dohoda jistá, osobní odběr Řečk. Tel: 777 177 687

MALBY 14 Kč/m², nátěry dveří 350 Kč/ks, radiátorů, oken, 606469316, 547225340, www.maliribrno-horak.cz, platba hotově = SLEVA 250 Kč!

MONTÁŽE A OPRAVY voda, topení, plyn. Tel.: 603 441 181

ČERPADLA, Domácí vodárny, Ruční pumpy, Bojlery, Malýš www.cerpadylo.cz (728 188 178) Doprava po Brně ZDARMA

TELEVIZORY- OPRAVY V BYTECH provádí

HANÁK. Tel.: 549 272 587

PRODÁM cihl. byt 2+1 ul. Kárníkova 2. patro. Tel.: 774402007

NABÍZÍM úklid kancel., RD nebo bytu + žehlení. Tel: 604436105

FITKO JANA: pilates, pil. pro začátečníky, power joga, zumba. Vycházky severské chůze s holemi, taping. Pro zdraví a kondici s profesionálními lektorkami! 1.-3. 4.- Fit víkend v Bystřici n. P., červen + srpen - dovolená u moře. Tel.: 724 912 970

OCEŇOVÁNÍ nemovitostí. Ing. Kocian. Tel.: 603 528 515

KOUPÍM byt 3+1 Řečkovice, Medlánky nebo VYMĚNÍM za 2+1 po rekon. v Kr. Poli + doplatek, nejsme RK! Tel.: 605 817 915

PROVÁDÍME rekonstrukce bytových jader, koupelen, stavební a instalatérské práce. Na trhu jsme již 13let a protože jsme nebyli první a nejsme ani největší tak o to více nám záleží na Vaší spokojenosti. www.koupelnyjelinek.cz, tel. 608 877 322

PRODÁM BYT OV 2+1 ul. Boskovická. Tel.: 604 733 162

PRODÁM byt v OV 2+1 ul. Kárníkova. Tel.: 731 219 818

PRODÁM družstev. garáž pod hřbitovem. Tel.: 731 219 818

VYMĚNÍM OB 4+1 v Líšni, balkon, I. patro, klidná část za OB 2-3+1(kk) v Řečkovících a okolí. Tel.: 723 919 091

PRONAJMU řadovou garáž na ul. Renčova. Tel.: 602 413 142

PRAKTICKÝ lékař pro dospělé MUDr. Pavel Poneš, Herčíkova 23, Kr. Pole, registruje nové pacienty. Více info a možnost objednání na konkrétní hodinu na www.pones.cz. Tel. 549 250 584

Placená inzerce

Taneční škola

Každé pondělí od 21.3.2011
Řečkovice, ZUŠ Universum, Kofenského 23a

- **ZUMBA fitness** 18:00 - 19:00
- **ORIENTÁLNÍ TANEC** 19:00 - 20:00
začátečnické
- **SALSA sólo**
(Bachata, Cumbia aj.) 20:00 - 21:00
začátečnické

Kontakt
603 552 122
lya@lya.cz



Více na
www.lya.cz

OTEVÍRÁME NOVÉ KURZY!

Občanské sdružení Diakonie Broumov

VYHLAŠUJE SBÍRKU POUŽITÉHO OŠACENÍ

- Letního a zimního oblečení /dámské, pánské, dětské/
- Lůžkovin, prostěradel, ručníků, utěrek, záclon
- Látky (minimálně 1 m², prosíme, nedávejte nám odřezky a zbytky látek)
- Domácí potřeby-nádobi bílé i černé, skleničky- (vše nepoškozené)
- Peří, péřových a vatovaných přikrývek, polštářů a dek
- Obuv – veškerou nepoškozenou

VĚCI, KTERÉ VZÍT NEMŮŽEME:

- ledničky, televize, počítače a jinou elektroniku, matrace, koberce – z ekologických důvodů
- nábytek, jízdní kola a dětské kočárky – ty se transportem znehodnotí
- znečištěný a vlhký textil

Sbírka se uskuteční: Dne: **26. 3. 2011**

Čas: **9,00-17,00 hod.**

Místo: **nákladové nádraží Brno**

- **hlavní nádraží, 5. odstavná kolej**

Na nádraží bude přistaven vagon, u něho bude zaměstnanec Diakonie Broumov, který od Vás Vámi darované oděvy převezme.

Věci prosíme zabalené do igelitových pytlů či krabic, aby se nepoškodily transportem.

Děkujeme za Vaši pomoc.

Bližší informace Vám rádi sdělíme:

tel.: 224 316 800, 224 317 203

www.diakoniebroumov.org

SPORT

Kam vyrazit za sportem?

Sportovní program na BŘEZEN 2011:

Městská hala míčových sportů - Vodova:

Volejbal - Extraliga žen

17. 3. VK KP Brno : Slavia Praha 18 h.

Házená - Extraliga mužů

26. 3. KP Brno : HC Zubří 17 h.

Termínovou listinu na měsíc DUBEN zasílejte nejpozději do 10. 3., na e-mailovou adresu: foltyn.r@volny.cz

Richard Foltýn, předseda Komise sportu RMČ

Romanův memoriál

Školní lavice v prostoru Základní školy Horácké náměstí v Brně – Řečkovicích o posledním lednovém víkendu ozdobily svoji plochu o černobílé šachovnice, na jejichž polích zaujaly figury hrací postoj na počest mladého šachisty Romana Řezáče. Spoluzakladatel společnosti Větrník, s. r. o., byl vynuceným tahem života v důsledku nemoci donucen položit svého krále v životní osudové partii ve věku dvaceti pěti roků.



Již popáté se sešli vyznavači šachových kombinací k uctění toho, jemuž osud nedopřál další tahy nejen v královské hře, ale i na polích svého života. Romanův memoriál má své hrací specifikum ve svém finále, v němž se utkají dva neúspěšnější aktéři průběžné hry o vítěze memoriálu prostřednictvím souboje s obřími šachy.

Finálový duel se vyznačuje náročností nejenom šachové úvahy, ale rovněž i fyzickou kondicí, která finalisty Dalibora Čípa a Ladislava Urbance přivedla do stavu fyzické vyčerpanosti, která neumožnila ani jednomu z nich rozhodnout memoriálové finále ve svůj prospěch. Konečný výsledek určila až nástavbová hra ve dvou bleskových partiích, jejichž prostřednictvím si korunu krále Romanova memoriálu **nasadil na svou hlavu Ladislav Urbanec**.

Na místě třetím skončil nadějný šachista Eduard Meduna, jenž přešel z mládežnické kategorie mezi dospělé hráče.

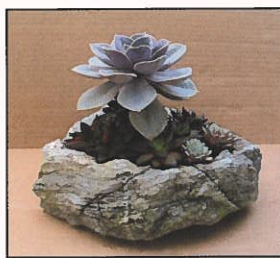
Rodiče Romana Řezáče vyslovují poděkování vedení školy za vstřícnost v možnosti uspořádání turnaje v prostoru školy, kde jejich syn absolvoval školní výuku.

Vzkaz pro Romana od rodičů, bratra Radima a přátel měl tiché sdělení: „Romane, již osm let jsme rozdělení, ale přesto spolu!“

Jiří Řezáč z Větrníku

Výstava „Pohádkové krajinky ze sukulentních rostlin“

Sice je ještě zima téměř ladovská, ale Honc už chystá další výstavu sukulentních rostlin. Výstava „Pohádkové krajinky ze sukulentních rostlin“ bude ve dnech 11. až 27. března 2011, od 10,00 do 18,00 hodin, v Brně Bystrci, v Zahradním centru Čtyřlístek (směr ZOO, vedle OBI, u Čtyřlístku velké parkoviště). Tentokrát bude výstava zaměřena na překrásně barevné sukulentní rostliny z rodu Echeveria, které jsou tvarem podobné našim netřeskům. Z echeverií si lze sesadit pokojovou minizahrádku, která bude nádherně barevná po celý rok. Jak na to, to se lidé dozví právě na výstavě. Další informace najdete na www.sukulent.cz.



Jaroslav Honc

Dům dětí a mládeže Brno, Helceletova 4 Pobočka CVČ Mateřídouška, Gromešova 1 www.ddmhelceletova.cz / tel.: 541 214 305

11. 3., 18.00-19.00 „Křeslo pro hosta“ – beseda s promítáním na téma „Minerály vzácných zemí a jejich využití v Asii“. O své zkušenosti se podělí Mgr. Jindřich Kynický.

26. 3., 9.00-13.00 Šperkařská dílna pro dospělé.

S sebou přezůvky. Cena: 330,- Kč. Přihlášky do 23.3., K. Psotová tel. 732 325 457

14. -18. 3. Tábor o jarních prázdninách „Už vím proč“.

Pro děti od 7 let, denně 8.00-15.30 Tvoření, hry, soutěže, výlet. Cena 900,- Kč. Možnost i na jednotlivé dny.

Příjem přihlášek do 9. 3. 2011 na adrese: psotova.materidouška@seznam.cz, tel. 732 325 457 dominoCVC@gmail.cz, Podzemná, tel. 608 644 313

2. 4., 9.00-12.00 Jarní dílničky pro děti. Tvoření na jarní a velikonoční téma pro děti od 6 let, mladší děti v doprovodu dospělých. Výběr ze stanovišť. Cena za všechna stanoviště 150,- Kč. S sebou: krabičku na perníky, přezůvky, svačinu, peníze na materiál.

66. ročník mezinárodního závodu ČPP Běh Lužánkami 2011

V sobotu 26. března 2011 se v městském parku Lužánky **od 9:30 hodin** uskuteční brněnský běžecký závod BĚH LUŽÁNKAMI, jehož tradice sahá až do 1. poloviny minulého století.

„V loňském jubilejním ročníku se na start postavilo celkem 370 běžkyň a běžců z devíti zemí světa v 18 věkových kategoriích. Hlavní závod v běhu mužů - vytrvalců na 8000 metrů - vyhrál polský vytrvalec Jakub Burghardt za 23:19 před maďarskými miláři Miklós Tábozem (24:07) a László Tóthem (24:08). Kvalitně obsazené pole elitního závodu se očekává i letos. Traťový rekord má hodnotu 23:03 a drží ho dnes již trojnásobný vítěz Burghardt z roku 2008.“ říká ředitel závodu Ing. Karel Walter.

Letošní 66. ročník bude tradičně měřen elektročasomírou s čipovým systémem. „Závod je určen především výkonnostním běžcům, zúčastnit se však může každý bez rozdílu věku a výkonnosti. Zveme závodníky a diváky, aby pomohli vytvořit správnou atmosféru lužáneckého běhu,“ říká Walter. Závod se uskuteční převážně na asfaltovém povrchu za každého počasí, zázemí bude vytvořeno v SVČ Lužánky.

Tradiční brněnský závod pořádá atletický klub AC TRACK & FIELD Brno ve spolupráci s Agenturou Walter. Oficiální webové stránky závodu naleznete na www.behlužankami.cz – jsou zde aktuální informace, výsledky, fotografie či informace o historii běhu.

Ing. Karel Walter, ředitel Běhu Lužánkami

e-mail: walter@agenturawalter.cz, tel.: +420 776 227 083

Dům naděje Hapalova – pozvání pro seniory

Přijďte mezi nás do denního stacionáře pro seniory od 65 let. Každý všední den od 8 hodin můžete využít volný čas v příjemném kolektivu (bohoslužby, výlety, procházky, kavárnička, křížovky, keramika, kreslení, šití aj.).

Těší se na Vás zaměstnanci a klienti stacionáře.

**Dům Naděje, Hapalova 20, Brno Řečkovice
Zuzana Buchnerová**

KULTURA



Soukromá základní umělecká škola Universum, s.r.o.

Koňenského 23a, 621 00 Brno-Řečkovice
universum@volny.cz, www.universum.wu.cz

Žákovský večer

19. března 2011 v 17.30 hod. v sále školy

Mgr. E. Šafářová, ředitelka školy



ZÁKLADNÍ
UMĚLECKÁ
ŠKOLA
VÍTEZSLAVY
KAPRÁLOVÉ,
BRNO

• HUDEBNÍ OBOR
• TANEČNÍ OBOR
• VÝTVARNÝ OBOR
• LITERÁRNĚ-
DRAMATICKÝ
OBOR

PALACKÉHO TŘ. 70,
612 00, BRNO
TELEFON/FAX:
541213940
IČO:
02150580

Akce ZUŠ V. Kaprálové na měsíc březen 2011:

2. 3. 2011 18.00 koncertní sál ZUŠ
Žákovský koncert
3. 3. 2011 9.15 a 10.30 koncertní sál ZUŠ
Koncerty pro mateřské školy
4. 3. 2011 9.15 a 10.30 koncertní sál ZUŠ
Koncerty pro mateřské školy
7. 3. 2011 19.00 koncertní sál ZUŠ
Koncert SBM
8. 3. 2011 9.15 a 10.30 koncertní sál ZUŠ
Koncerty pro mateřské školy
9. 3. 2011 10.30 koncertní sál ZUŠ
Koncert pro mateřské školy
23. 3. 2011 18.00 koncertní sál ZUŠ
Koncert pedagogů školy
30. 3. 2011 17.00 Malá královopolská galerie
Vernisáž výstavy žáků VO
30. 3. 2011 18.00 koncertní sál ZUŠ
Žákovský koncert

Mgr. H. Jankovská

V únoru 2011 oslavili své jubileum

Miroslava ZÁLESKÁ	99 let
Anna KUČEROVÁ	93 let
Emilie DOLEŽALOVÁ	91 let
Františka DOLÍHALOVÁ	85 let
Marie FUCHSOVÁ	85 let
Rudolf VOLÁR	80 let
Vlastimil MAZAL	80 let
Leo LEV	80 let
Květoslava ČERNÁ	80 let
Helena KLOUDOVÁ	80 let

Všem našim oslavencům k jejich jubileu
vše nejlepší přeje redakce.

KALENDÁRIUM VÝZNAMNÝCH OSOBNOSTÍ A UDÁLOSTÍ MĚSÍC BŘEZEN

- * 2. 3. 1880 Arne Novák literární historik a profesor literatury na FF MU v Brně
+ 2. 3. 1978 Bohuslav Havránek významný český jazykovec, slavista a bohemista, vysokoškolský profesor na univerzitách v Brně a v Praze, ředitel Ústavu pro jazyk český ČSAV
- * 2. 3. 1896 Jaroslav Kříženecký vědecký pracovník a organizátor, vysokoškolský učitel
+ 2. 3. 1931 Karel Regál člen Sokola Brno I., středoškolský profesor a lexikograf
+ 2. 3. 1912 Vilém Mrštík dramatik, spisovatel, esejista a překladatel; bratr osobnosti: Alois Mrštík
- * 3. 3. 1891 Josef Axmann akademický sochař, medailér
+ 3. 3. 1931 Vladimír Hoppe filozof, profesor filozofie na FF MU v Brně, redaktor Ruchu filosofického
- * 3. 3. 1862 Leopold Grimm profesor brněnské české techniky a její rektor v letech 1907–1908
* 3. 3. 1812, Josef Adolf Auspitz ředitel c. k. vyšší německé realky v Brně, později c. k. zemský školní inspektor, známý žurnalista, zakladatel „Mährisch-Schlesischer Correspondent“ a spolupracovník „Tagesbote aus Mähren und Schlesien“
- + 10. 3. 1889 Založení Družstva národního divadla v Brně
3. 3. 1881 Zřízení školy pro porodní báby
3. 3. 1932 Otevření biografu Alfa
- * 4. 3. 1839 Josef Fanderlík český politik, říšský poslanec, významný pracovník brněnského Sokola
+ 5. 3. 1943 Bedřich Václavěk literární vědec, redaktor, knihovník; válka a odboj 1938–1945; oběti okupace
5. 3. 1416 První říční vodovod
+ 6. 3. 1990 Josef Podsedník komunální politik, předseda Ústředního národního výboru města Brna v letech 1946–1948
- * 7. 3. 1850 Tomáš Garrigue Masaryk pedagog, publicista, filozof, politik, vedoucí představitel prvního odboje 1914–1918, první prezident ČSR v letech 1918–1935
- * 8. 3. 1879 Bedřich Macků profesor fyziky na české technice v Brně a na Přírodovědecké fakultě Masarykovy univerzity v Brně, brněnský starosta v letech 1920–1925
- * 8. 3. 1940 Jiří Daler sportovec – cyklista, olympijský vítěz
+ 9. 3. 1941 František Vážný profesor civilního řízení soudního na brněnské právnické fakultě; druhý prezident Nejvyššího soudu, místopředseda Ústavního soudu, člen mezinárodního smírčího soudu v Haagu; starosta Právnícké jednoty moravské
9. 3. 1871 Zřízení c. k. ústavu učitelského v Brně s vyučovacím jazykem českým
+ 10. 3. 1970 František Pišek profesor brněnské (české) techniky a její rektor v letech 1929–1930, odborník na slévárnictví
11. 3. 1863 Vydání prvního čísla Moravské orlice
12. 3. 1762 Zřízení první bursy v Brně
- * 13. 3. 1875 František Bažant stomatolog, zakladatel zubní kliniky LF MU v Brně
+ 14. 3. 1953 Klement Gottwald politik; novinář; poslanec; prezident ČSR v letech 1948–1953
+ 14. 3. 1954 Bohuslav Ečer světově uznávaný odborník na mezinárodní právo trestní; profesor pro mezinárodní právo trestní na PrF MU; generál justiční služby, člen Komise Spojených národů pro vyšetřování válečných zločinů; předseda československé delegace u Mezinárodního vojenského tribunálu pro potrestání válečných zločinců v Norimberku, soudce Mezinárodního soudního dvora v Haagu
14. 3. 1645 Vpád švédských vojsk na jižní Moravu
14. 3. 1650 Znovuoobnovení kláštera františkánek
+ 15. 3. 1983 Oldřich Nový herec, překladatel, dramatik, upravovatel her, dramaturg a režisér vlastního divadla, zpěvák, textař, spolupracovník Radiojournálu v Brně
- * 22. 3. 1920 Ludvík Kundera český básník, dramatik, prozaik, překladatel (především z němčiny a francouzštiny), literární vědec, editor, vysokoškolský pedagog; čestný doktor MU
- * 23. 3. 1942 Jindřich Pospíšil sportovec – kolovů, několikanásobný mistr světa
23. 3. 1924 Ustavující schůze Brněnského Devětisilu
- * 24. 3. 1886 Vladimír Helfert hudební vědec, skladatel, profesor hudební vědy na FF MU v Brně, zakladatel Hudebního archivu Moravského zemského muzea v Brně, dirigent Orchestrálního sdružení v Brně
- * 24. 3. 1895 Bohuslav Fuchs architekt, profesor brněnské techniky
24. 3. 1753 Dekretem císařovny Marie Terezie zřízeno Collegium anatomicum v Brně
- * 25. 3. 1952 Josef Zemlička oběť vstupu spojeneckých vojsk v srpnu 1968
* 26. 3. 1889 Václav Kaprál hudební skladatel, pianista, hudební pedagog, sborníř, publicista, editor a organizátor hudebního dění v Brně
26. 3. 1996 Návštěva britské královny Alžběty II. v Brně
* 28. 3. 1914 Bohumil Hrabal nejznámější spisovatel moderní československé literatury 20. století
28. 3. 1845 Povědeň v Brně 1845
31. 3. 1990 ThLic. Vojtěch Cikrle přijal biskupské svěcení

Ivan Mašek, šéfredaktor

Zdroj: <http://encyklopedie.brno.cz/home-mmb/>